

# « pour une cartographie des ressources locales »



conférence et échanges sur la cartographie des ressources sur le territoire Alsace





FRUGALITÉ  
HEUREUSE  
& CRÉATIVE  
**LE MOUVEMENT**



# manifeste

Le **Mouvement de la Frugalité Heureuse et Créative**, est né en janvier 2018 suite à la publication du **Manifeste** coécrit par Dominique Gauzin-Müller, Philippe Madec et Alain Bornarel.

L'association a été constituée en 2019 afin de promouvoir une démarche frugale, dans les domaines de la conception, de la réalisation et de l'usage des bâtiments et des territoires, au service de la transition écologique et sociétal.

La frugalité heureuse et créative appelée par les vœux des auteurs et signataires du Manifeste peut être vécue aujourd'hui par chacun comme expérience personnelle.



FRUGALITÉ  
HEUREUSE  
& CRÉATIVE

## pourquoi frugale ?

Nous devons consommer deux fois moins de ressources, faute de quoi l'humanité disparaîtra, il s'agit d'œuvrer pour le bien-être. D'où l'idée du frugal ! La base des quatre frugalités est d'utiliser le moins possible de ressources, de technologies, d'énergie et de territoires de façon à réduire la part des émissions de gaz à effet de serre venant du bâtiment.

Le terme de « frugalité » a été préféré à celui de « sobriété », car la racine latine *frux*, *frugis* (« fruit ») évoque la récolte.

*« La frugalité appelle l'équilibre de la relation à la nature. Nous avons ajouté "créative" car après quelques siècles de gabegie, faire autrement demande d'être créatif. »*

*Philippe Madec*

**La bonne récolte des fruits de la terre, fructueuse juste et simple**

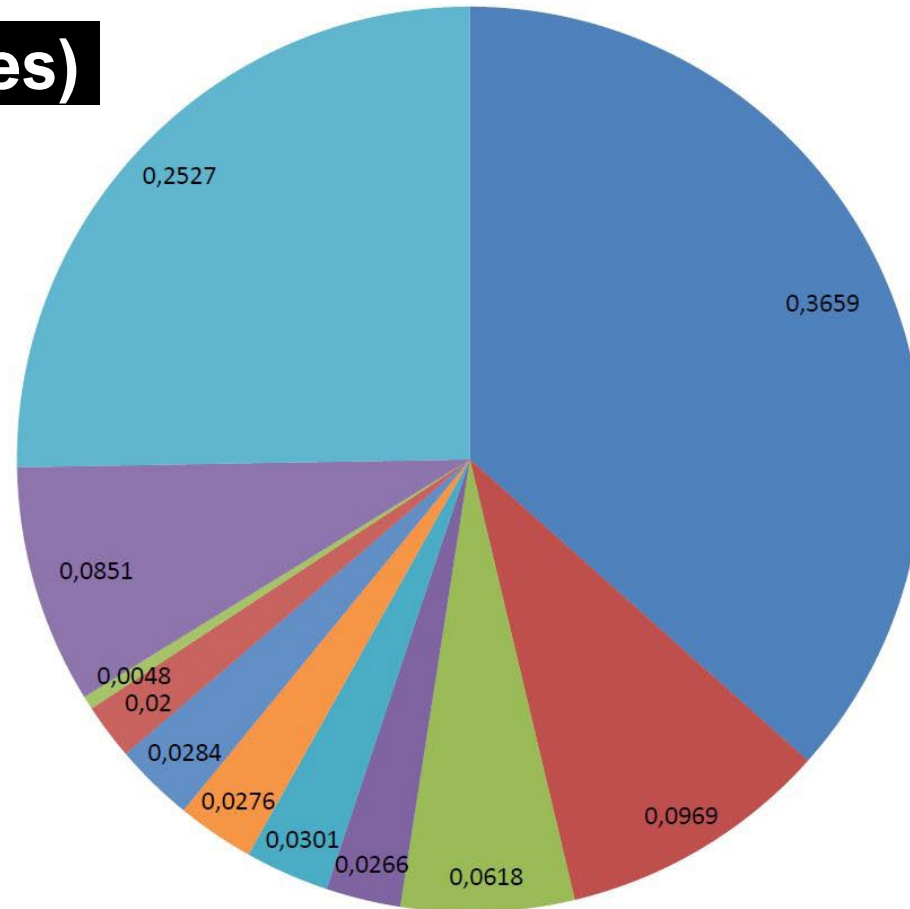


FRUGALITÉ  
HEUREUSE  
& CRÉATIVE





# Les glaneurs (ses)



- architectes
- ingénieurs
- urbanistes
- entreprises, artisans
- paysagistes
- consultants, AMO
- agents publics
- maîtres d'ouvrage
- élus
- étudiants
- autres, société civile

## Les glaneurs

Public  
 Philippe M...  
 25 mai, 16:36

Le Manifeste de la Frugalité Heureuse et Créative s'est transformé en mouvement. Une association « Frugalité Heureuse » en est née. Ce qui y adhèrent se font glaneuses et glaneurs. Glaner est un droit historique de ramassage sur le sol de ce qui reste après une récolte. C'est une coutume médiévale qui perdure, de récupération, un commun à l'œuvre de partage. Ce choix est un écho au tableau de Millet et un hommage à la belle amie de l'écologie, la réalisatrice Agnès Varda pour... [Afficher la suite](#)

## la cartographie des ressources

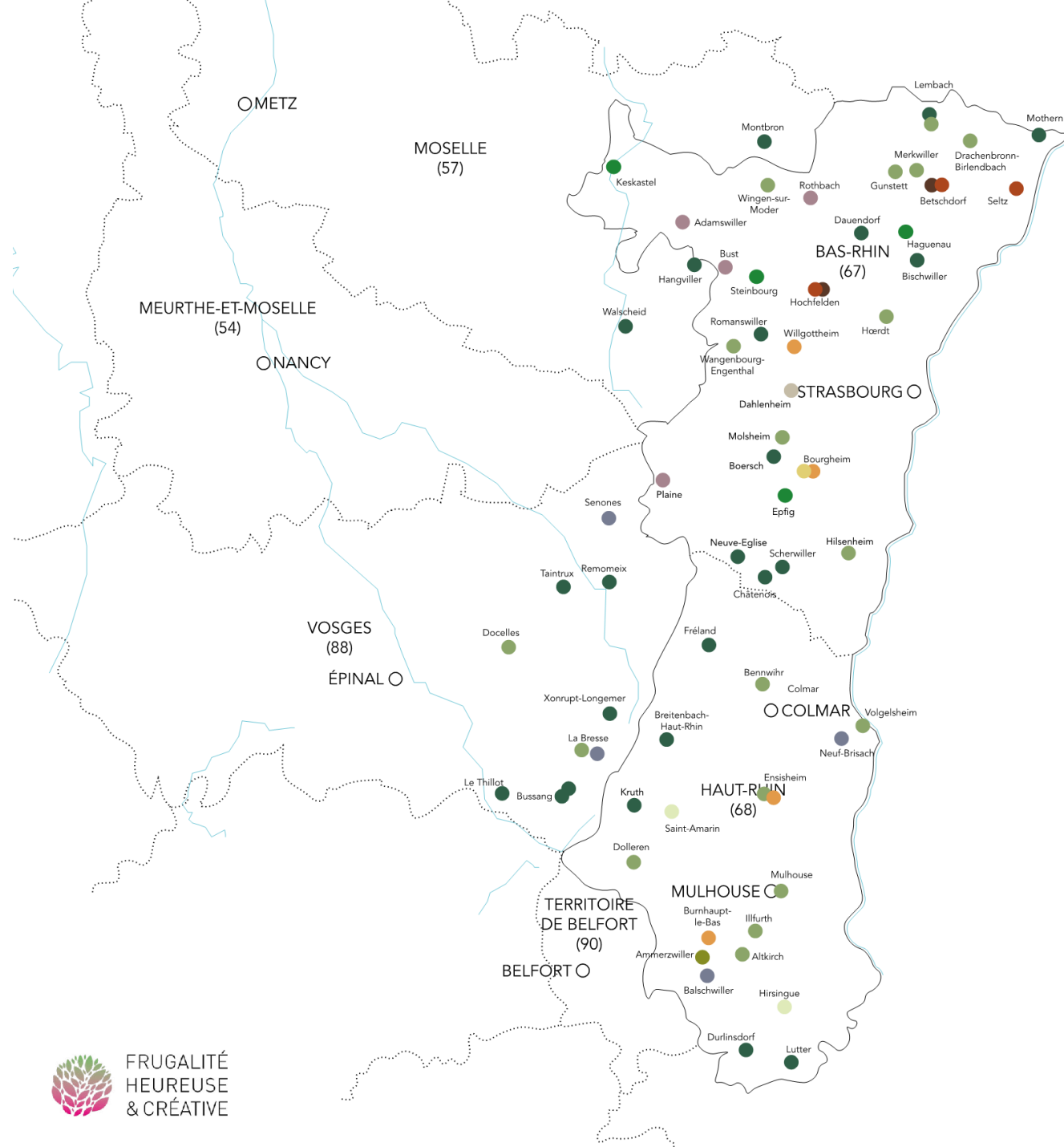
Le Mouvement de la Frugalité Heureuse et Créative, développe la **cartographie des ressources** nationales locales pour la construction et la rénovation frugales ainsi que le ménagement des territoires.

En Alsace, l'action du groupe local vise à répertorier les acteurs et leur savoir-faire en travaillant autour des matériaux biosourcés / géosourcés / de réemploi sur les filières du bois, de la pierre, de la fibre, de la terre.

Cette démarche se traduit par l'organisation de journée de visite. Nous allons à la rencontre des acteurs sur leur lieux d'activité : carrières, forêts, scieries, ateliers de transformation... La restitution de ce travail est synthétiser sous forme de fiche de visites.



FRUGALITÉ  
HEUREUSE  
& CRÉATIVE



## CARTE DES RESSOURCES DU TERRITOIRE ALSACIEN

### PIERRE

- |   |  |
|---|--|
| <ul style="list-style-type: none"> <li><span style="color: orange;">●</span> Calcaire<br/>67<br/>P-00 Dahlenheim   Chauv Boehm</li> <li><span style="color: purple;">●</span> Grès<br/>67<br/>P-00 Rothbach - Carrière Loegel<br/>P-00 Bust - Schneider Georges &amp; Fils<br/>P-00 Adamswiller - Carrières Rauscher</li> <li><span style="color: blue;">●</span> Granite<br/>88<br/>P-00 La Bresse / Senones   Graniterie Petitjean</li> </ul> | <ul style="list-style-type: none"> <li><span style="color: purple;">●</span> Grès<br/>67<br/>P-00 Rothbach - Carrière Loegel<br/>P-00 Bust - Schneider Georges &amp; Fils<br/>P-00 Adamswiller - Carrières Rauscher</li> <li><span style="color: purple;">●</span> Grès<br/>67<br/>P-00 Rothbach - Carrière Loegel<br/>P-00 Bust - Schneider Georges &amp; Fils<br/>P-00 Adamswiller - Carrières Rauscher</li> <li><span style="color: purple;">●</span> Grès<br/>67<br/>P-00 Rothbach - Carrière Loegel<br/>P-00 Bust - Schneider Georges &amp; Fils<br/>P-00 Adamswiller - Carrières Rauscher</li> </ul> |
|---|--|

### BOIS

- |  |   |
|--|---|
| <ul style="list-style-type: none"> <li><span style="color: green;">●</span> Résineux<br/>67<br/>B-00 Mothern   Gerhard Scierie SA<br/>B-00 Lembach   Scierie Ehrstein Ernest<br/>B-00 Montbronn   Scierie Charpente Bernard Rimlinger<br/>B-00 Hangviller   Scierie ID Bois SARL<br/>B-00 Dauendorf   Scierie Ledogar Bois<br/>B-00 Bischwiller   La Scierie de Bischwiller<br/>B-00 Romanswiller   Scierie Partner Bois<br/>B-00 Boersch   Scierie Schwenk<br/>B-00 Neuve-Eglise   Scierie Girard<br/>B-00 Châtenois   Scierie Buckenmeyer<br/>B-00 Scherwiller   Scierie Kellerer</li> <li><span style="color: green;">●</span> Résineux<br/>67<br/>B-00 Mothern   Gerhard Scierie SA<br/>B-00 Lembach   Scierie Ehrstein Ernest<br/>B-00 Montbronn   Scierie Charpente Bernard Rimlinger<br/>B-00 Hangviller   Scierie ID Bois SARL<br/>B-00 Dauendorf   Scierie Ledogar Bois<br/>B-00 Bischwiller   La Scierie de Bischwiller<br/>B-00 Romanswiller   Scierie Partner Bois<br/>B-00 Boersch   Scierie Schwenk<br/>B-00 Neuve-Eglise   Scierie Girard<br/>B-00 Châtenois   Scierie Buckenmeyer<br/>B-00 Scherwiller   Scierie Kellerer</li> <li><span style="color: green;">●</span> Résineux<br/>67<br/>B-00 Mothern   Gerhard Scierie SA<br/>B-00 Lembach   Scierie Ehrstein Ernest<br/>B-00 Montbronn   Scierie Charpente Bernard Rimlinger<br/>B-00 Hangviller   Scierie ID Bois SARL<br/>B-00 Dauendorf   Scierie Ledogar Bois<br/>B-00 Bischwiller   La Scierie de Bischwiller<br/>B-00 Romanswiller   Scierie Partner Bois<br/>B-00 Boersch   Scierie Schwenk<br/>B-00 Neuve-Eglise   Scierie Girard<br/>B-00 Châtenois   Scierie Buckenmeyer<br/>B-00 Scherwiller   Scierie Kellerer</li> </ul> | <ul style="list-style-type: none"> <li><span style="color: green;">●</span> Feuillus<br/>67<br/>B-00 Keskastel   Scierie de Keskastel<br/>B-00 Haguenau   Scierie Trendel<br/>B-00 Steinbourg   Scierie et Casserie de Steinbourg<br/>B-00 Epfig   Chêne Concept</li> <li><span style="color: green;">●</span> Feuillus<br/>67<br/>B-00 Keskastel   Scierie de Keskastel<br/>B-00 Haguenau   Scierie Trendel<br/>B-00 Steinbourg   Scierie et Casserie de Steinbourg<br/>B-00 Epfig   Chêne Concept</li> <li><span style="color: green;">●</span> Feuillus<br/>67<br/>B-00 Keskastel   Scierie de Keskastel<br/>B-00 Haguenau   Scierie Trendel<br/>B-00 Steinbourg   Scierie et Casserie de Steinbourg<br/>B-00 Epfig   Chêne Concept</li> </ul> |
|--|---|

### TERRE

- |   |   |
|---|---|
| <ul style="list-style-type: none"> <li><span style="color: red;">●</span> Terre cuite<br/>67<br/>T-00 Hochfelden   Tuilerie Briqueterie Lanter</li> <li><span style="color: red;">●</span> Terre cuite<br/>67<br/>T-00 Betschdorf   Briqueterie Porotherm Wienerberger</li> <li><span style="color: red;">●</span> Terre cuite<br/>67<br/>T-00 Seltz   Tuilerie Koramic Wienerberger</li> </ul> | <ul style="list-style-type: none"> <li><span style="color: brown;">●</span> Terre crue<br/>67<br/>T-00 Hochfelden   Tuilerie Briqueterie Lanter</li> <li><span style="color: brown;">●</span> Terre crue<br/>67<br/>T-00 Betschdorf   Briqueterie Porotherm Wienerberger</li> </ul> |
|---|---|

### FIBRE

- |  |  |
|--|--|
| <ul style="list-style-type: none"> <li><span style="color: orange;">●</span> Blé/Orge<br/>67<br/>F-00 Willgottheim   Christ Florian<br/>F-00 Bourgheim   Beiner agriculteur</li> <li><span style="color: orange;">●</span> Blé/Orge<br/>67<br/>F-00 Willgottheim   Christ Florian<br/>F-00 Bourgheim   Beiner agriculteur</li> <li><span style="color: orange;">●</span> Blé/Orge<br/>67<br/>F-00 Willgottheim   Christ Florian<br/>F-00 Bourgheim   Beiner agriculteur</li> </ul> | <ul style="list-style-type: none"> <li><span style="color: yellow;">●</span> Chanvre<br/>67<br/>F-00 Bourgheim   Beiner agriculteur</li> <li><span style="color: yellow;">●</span> Chanvre<br/>67<br/>F-00 Bourgheim   Beiner agriculteur</li> <li><span style="color: yellow;">●</span> Chanvre<br/>67<br/>F-00 Bourgheim   Beiner agriculteur</li> </ul> |
|--|--|



# LA RESSOURCE PIERRE

An aerial photograph of a quarry or a natural rock formation. The image shows several distinct, horizontal layers of rock, creating a terraced appearance. The colors range from light tan to dark brown. The top layer is the most prominent, followed by a slightly lower layer, and then a wide, flat area in the middle. Below this, there are more layers, some of which are more eroded and uneven. The bottom of the image shows a relatively smooth, light-colored surface, possibly a road or a cleared area. The overall scene is a vast, open landscape with a strong sense of geological structure.

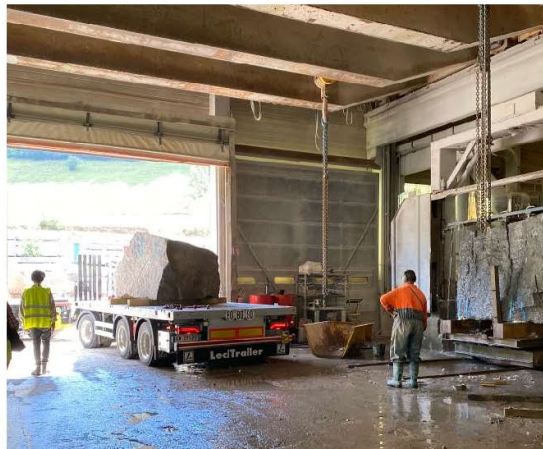


La Graniterie Petit Jean est une société qui extrait et transforme du granit issu de ses deux propres carrières situées à quelques kilomètres des ateliers et d'autres régions et pays.

Le granit est une roche magmatique très dure au contraire du grès des Vosges et du calcaire qui sont sédimentaires et qui peut aisément s'utiliser à l'extérieur.



Stockage des pavés prêts à l'envoi



Arrivée d'un bloc de granit à l'atelier



**DIRIGEANT**  
M. Jean-Louis VAXELAIRE

**TAILLE DE L'ENTREPRISE**  
79 salariés

**ADRESSE**  
14 Chemin des Ecorces  
88250 La Bresse

**TELEPHONE**  
03 29 25 55 55

**MAIL / PERSONNE(S) DE CONTACT**  
contact@granitpetitjean.fr

**SITE INTERNET**  
www.granitpetitjean.fr

**INFORMATION**

- Travaille dans toute la France, Allemagne et Benelux
- Pas de commande minimum

Fondée en 1988, la Graniterie Petit Jean de La Bresse extrait de ses deux carrières du gris Bleu, feuilles mortes et rouge corail.

Leur savoir faire leur permet de magnifier ce granit symbolique des Hautes Vosges sous différentes formes, comme l'aménagement urbain, passant par la voirie et le secteur funéraire tout en faisant vivre 80 familles de la vallée.

## PROCESSUS - ACTIVITÉS



Gros débit - Sciage de tranches (verticale/horizontale)



Petit débit - redécoupage de tranches

### GRANIT EXPLOITES

- Extrait sur place : Gris Bleu des Vosges, Rouge Corail de Senones, Feuille Morte de Senones,
- Granits importés: Gris Clair du Tarn et Gris Foncé de Lanhélin

### ÉTAPES

1. Extraction d'un bloc de carrière avec fil de coupe deux cotés et, troisième côté explosif ou béton gonflant
2. Sortie du bloc de 10x15x6m de hauteur puis recoupe pour rentrer sur un camion 28 tonnes
3. Arrivée du bloc à l'atelier situé 10min de l'atelier de la carrière
4. Zone gros débit: sciage vertical puis sciage horizontal (cale automatique)
5. Stockage des tranches
6. Passage des tranches dans la zone petit débit Disqueuse réalise 1m<sup>2</sup>/h, tout est programmé pour travailler en permanence y compris le weekend
7. Traitement de finition

## PRODUITS



Produit fini : Banc de granit Gris Bleu des Vosges



Espace des commandes numériques

### FINITIONS

- Flammé
- Grenailé
- Scié
- Adouci

### TAILLE DE PIERRE

- 1 tailleur de pierre en interne
- 3 commandes numériques

### PRODUITS OBTENUS

- 70 % voiries et aménagement paysager
- Bordures
  - Dalles (simples et podotactiles)
  - Pavés sous standard français (10x10x8cm) et sous standard allemand (10x10x16cm)
  - Fontaines
  - Marches d'escalier
  - Mobilier urbain
  - Produits de carrière (granit concassé)

### 30 % commandes funéraires

- Monuments simples
- Monuments cinéraires
- Sculpture taillé (commande)

### ACTIVITÉS À DÉVELOPPER

- Réouverture d'une ancienne carrière à La Bresse
- Rachat de la carrière de grès de Champeney
- Valorisation de la matière extraite restante



















# CHAUFURNIER CHAUX BOEHM

## ENTREPRISE

L'usine à chaux Boehm produit une chaux naturellement hydraulique par la transformation de la roche calcaire issue de sa propre carrière.

C'est une entreprise familiale et indépendante depuis quatre générations qui se distingue par son savoir-faire et la qualité de ses produits.



Entrée du site et four en arrière-plan



Stockage des sacs de chaux hydraulique



**DIRIGEANT**  
Emmanuel Boehm

**TAILLE DE L'ENTREPRISE**  
6 à 9 salariés

**ADRESSE**  
Lieu dit Munchhof RD118  
67310 Dahlenheim

**TELEPHONE**  
03 88 38 11 60

**MAIL / PERSONNE(S) DE CONTACT**  
Mathieu Fent  
contact@chauxboehm.fr

**SITE INTERNET**  
<https://www.chauxboehm.fr>

En complément de la fabrication artisanale de chaux hydraulique, l'entreprise propose une gamme étendue de produits liés aux différentes applications de la chaux : pigments et ocres naturels, charges végétales pour l'isolation naturelle, charges minérales pour la réalisation d'enduit.

# DAHLENHEIM CARRIÈRE

## PROCESSUS - ACTIVITÉS



Calcaire à l'état brut dans la carrière



Four en fonctionnement (partie supérieure)

### CALCAIRE EXPLOITE

- Extraction sur site du calcaire marneux (contenant de l'argile) - environ 3000 tonnes récoltées par an

### ÉTAPES

- Extraction dans la carrière à la pelle mécanique de blocs de calcaire
- Chargement du calcaire dans un camion benne et transport jusqu'à l'usine
- Broyage avec un brise roche en petits blocs
- Cuisson de la pierre avec un combustible (charbon de coke) dans un four à 800°C
- Récupération de la pierre calcinée après le processus de carbonatation transformée en chaux vive
- Extinction par l'ajout contrôlé d'eau à la chaux vive qui se transforme en poudre (processus de foisonnement exothermique)
- Passage dans différentes cribles pour être tamisé et éliminer les impuretés
- La chaux est encore broyée et affinée avant d'être conditionnée en sacs

## PRODUITS



Pierre calcaire et chaux vive / chaux hydraulique produit fini

### CARACTERISTIQUES

- Chaux souple et maléable
- Résistante, ignifuge, fongicide
- Saine, microporeuse, perméable
- Economique et adaptable à tous les supports
- Proportion d'argile dans le calcaire : 15 à 20%

### PRODUITS

- Chaux hydraulique naturelle pure NHL-2 (sac de 25 ou 35 kg)
- Chaux batardée NHL-5Z formulée avec du ciment pur (sac de 25kg)
- Chaux aérienne (éteinte ou en pâte)
- Pigments naturels
- Charges végétales : liège, chanvre, lin, fibre de bois à usage de liant pour l'isolation naturelle
- Charges minérales pour réalisation d'enduits
- Adjuvants naturels et cires
- Outillages spécifiques

### APPLICATIONS

- Enduit chaux en façade
- Enduit chaux en intérieur
- Mélange chaux chanvre

### AUTRES ACTIVITES

- Espace de vente produits et décoration à l'attention des professionnels et particuliers
- Formation des professionnels du bâtiment



Béton de chanvre : mélange chaux chanvre



















An aerial photograph of a dry, cracked earth surface. The ground is composed of light brown soil and numerous small, dark, irregularly shaped rocks or clumps of earth. The cracks are deep and form a network across the landscape. The text 'LA RESSOURCE TERRE' is overlaid in the upper center in a bold, white, sans-serif font.

# LA RESSOURCE TERRE



# BRIQUETERIE WIENERBERGER

## ENTREPRISE

L'entreprise Wienerberger, au rayonnement mondiale, implantée en France et en Europe, est présente historiquement à Betschdorf depuis 2 siècles. Elle produit 4 marques de briques de terre cuite utilisées en structure, en façade, en bardage et en toiture-façade. La briqueterie Wienerberger de Betschdorf (village connu pour ses poteries bleues) a la particularité d'avoir sa carrière sur le site de l'usine.



Vue de la carrière



Bâtiment BE2



Une partie des argiles nécessaire à la fabrication des briques y est extraite (loess). La carrière extrait la terre du site 1 mois dans l'année et en partie superficielle, ce qui permet une renaturalisation partielle. 3 bâtiments sont en fonctionnement avec chacune leur particularité : développement de la pyrogazéification (BE1), production des briques (BE2), remplissage pour la production de briques-isolées BE3).

### DIRIGEANT

- M.Damien Labanca (directeur du site)

### TAILLE DE L'ENTREPRISE

- 70 salariés dont 37 dédiées à la production sur le site de Betschdorf

### ADRESSE

-75 rue du docteur Deutsch  
67660 Betschdorf

### TELEPHONE

- +33 3 88 54 53 70

### MAIL / PERSONNE(S) DE CONTACT

- Brice koebel  
brice.koebel@wienerberger.com

### SITE INTERNET

- <https://www.wienerberger.fr/>

# BETSCHDORF(67)

## CARRIÈRE

## PROCESSUS - ACTIVITÉS



Moule de briques



Tapis vers zone d'extrusion et de découpe

### CARRIÈRE

- 57 hectares sur site
- Creusée en surface 1 mois par an (fin aout à début octobre) pour extraction du loess = 1 an de production de briques
- Marne provenant d'une autre carrière proche
- Renaturalisation après exploitation

### PRODUCTION

- Betschdorf : briques *Porotherm* et *Climamur*
- Tuiles fabriqués à Seltz
- Autres briques à Achenheim

### FABRICATION

- Extraction ( 20 000m3)
- Préparation (convoyage / mélange / broyage / stockage par box de 2000 tonnes)
- Moulage en plusieurs temps
- Extrusion (filière), découpage
- Séchage en 4 temps (de 38 à 83°)
- 24h pour sortir du séchage
- Empilage sur wagon
- Cuisson (le four tourne en continue)
- Réduction de 3% de la taille après séchage
- 5 % de perte
- Toutes les briques sont contrôlées
- Lead time : 4,5 jour sur parc de stockage
- 50 000 tonnes (capacité stockage total sur site)

## PRODUITS



Briques terres crues séchées avant cuisson

### COMPOSITION DES BRIQUES

- Argiles : marne (60%) pour la résistance mécanique, loess (40 %) pour la résistance thermique
- Sciure (3 %)
- papier issu des chutes de l'industrie papetière (1,5%)
- poussières de rectification

### ENERGIE / DÉVELOPPEMENT

- Utilisation du gaz pour les fours
- Réduction actuelle de la consommation par optimisation des procédés technologiques industriels.
- Réduction de la température de cuisson (de 960 à 920 °)
- Consommation d'électricité verte
- Réutilisation des calories des fours pour le séchage. (chaleurs fatales)
- Recherche : Méthanisation - pyrogazéification
- objectif neutralité carbone en 2050

### PISTES DE DÉVELOPPEMENT

- briques isolées
- briques de terre crue

### RECYCLAGE

- Briques non conformes ou déchets réutilisées en remblai routier, cours de tennis, substrat toiture végétalisées.
- Une petite partie réutilisée dans le process de fabrication
- Déconstruction : nécessite un tri minutieux



Zone de stockage extérieure

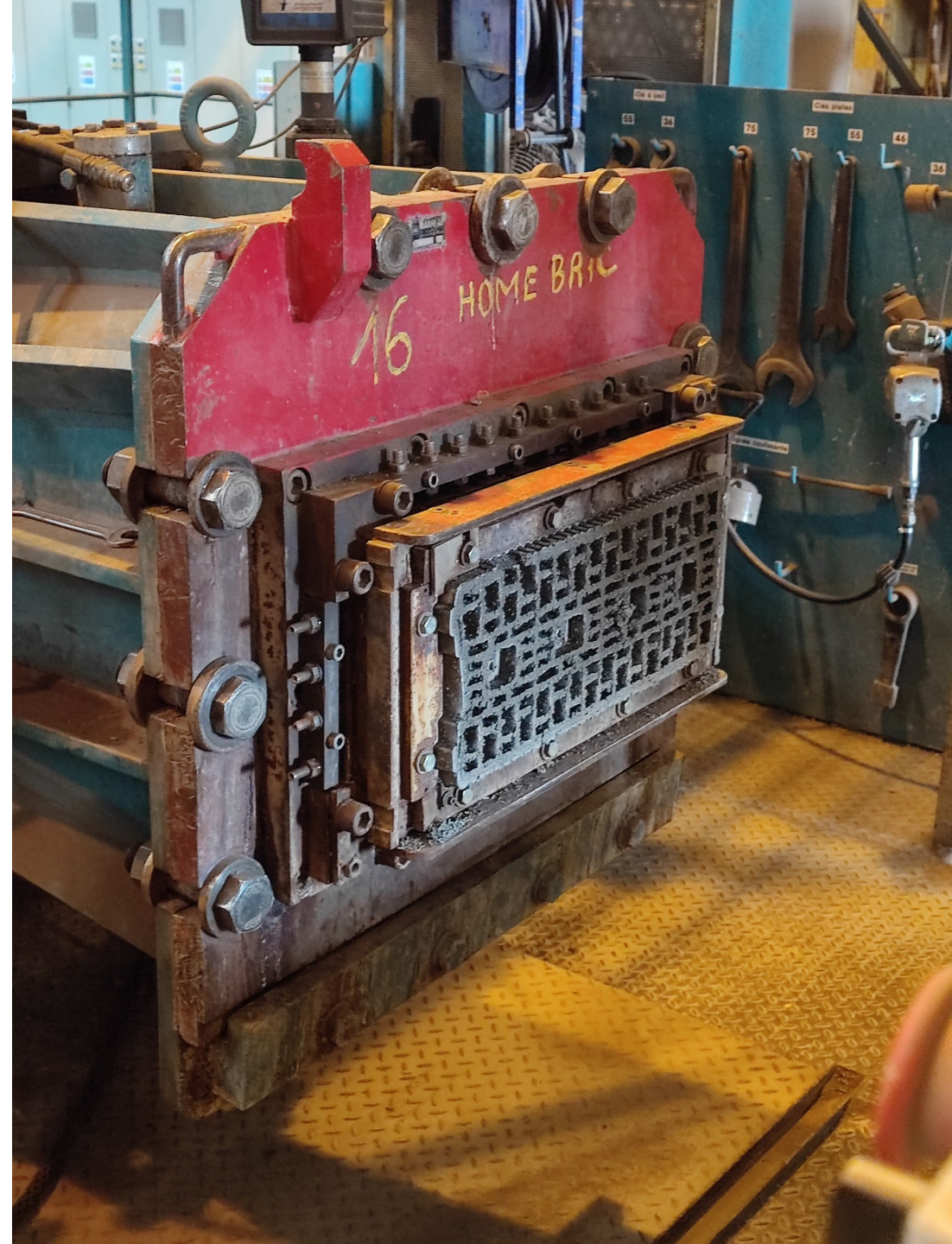


















# LA RESSOURCE FIBRE





# BEINER AGRICULTEUR

## ENTREPRISE

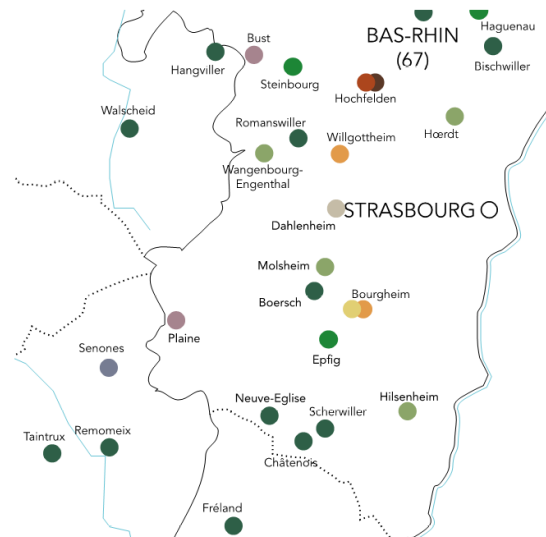
François Beiner reprend la ferme familiale en 2018 et développe la filière bio initiée depuis début 2008 par ses parents. Il développe la rotation de culture et produits céréaliers sur 100HA (soja, colza, blé, orge, seigle, chanvre...). La revente des céréales se fait en filière courte avec notamment auprès de sa soeur pour la fabrication du pain.



Champ de chanvre en moisson



Champ de chanvre en milieu d'été



Développement de la filière chanvre par l'intermédiaire d'un négociant et grâce aux subventions SDEA, Région Grand Est, etc. Chanvre culture du printemps, comme le maïs (qui est lui peu adapté au réchauffement climatique et demande beaucoup d'intrants+eau).

**DIRIGEANT**  
M. François BEINER

**TAILLE DE L'ENTREPRISE**  
3 salariés sur l'exploitation

**ADRESSE**  
21 rue de Benfeld  
67140 Bourgheim

**TELEPHONE**  
06 88 92 26 71

**MAIL / PERSONNE(S) DE CONTACT**  
info@vins-beiner.com

**SITE INTERNET**  
<https://www.vins-beiner.com>

**INFORMATION**  
François sort d'une école d'œnologie et développe la viticulture sur le piémont vosgien et vient de monter sa marque "les prélude de Beiner".

# BOURGHEIM (67)

## FIBRE

## PROCESSUS - ACTIVITÉS



silo à grains suite moisson

### VARIETE DE CHANVRE

- 1ère année d'exploitation une variété longue tige et peu de graines
- 2ème année une variété tige courte et beaucoup de graines
- Pas de graine ancienne cause CBD

### CULTURE

- Grosse préparation du sol (besoin d'azote)
- Plus d'élevage donc fait venir des fientes de poule de Bretagne.
- Plantation et ensuite on laisse pousser : intérêt pour les parcelles éloignées ou difficilement accessibles
- Rotation de culture avec (blé rémunérateur, orge, épeautre...), éviter la monoculture

### RECOLTE

- Fin août avec moissonneuse/ensileuse
- 1ère année 650kg de graines récoltées (première année difficile : canicule, sol mal préparé, rûdage) / 2ème année 2tonnes (multiplié par 3 !)

## PRODUITS



Botteuse à format variable

### USAGES

Exploitation possible de toute la plante :

- Fleur
- Graines pour agro-alimentaire (huile, chanvre décortiquée, ...)

1ère année partie à Krautergersheim pour être séparé,

- Tige pour paillage, vers chanvrière (cout de transport trop élevé vers la Champagne en 2020) <http://lachanvriere.com/>
- Feuille extraire le CBD (interdit en France) vers All, possibilité d'usage pour le compost

### MATIERES PREMIERES EN DÉVELOPPEMENT

- Développement tige de chanvre chènevotte, pour béton de chanvre
- Développement vers filière isolation par botte de paille / laine semi rigide
- Développement vers filière textile

### DÉVELOPPEMENT ENTREPRISE

- Monter une coopérative avec d'autres agriculteurs



Produit fini huile de chanvre















# LA RESSOURCE BOIS

A large, circular cross-section of a tree trunk is the central focus of the image. The wood is light brown and shows distinct growth rings. A central pith is visible, with several dark, radial cracks extending from it towards the outer edge. The text 'LA RESSOURCE BOIS' is overlaid in white, bold, sans-serif font. In the background, a person with a backpack is walking, and there are stacks of logs and a building.



## ENTREPRISE

Historiquement spécialisée dans la première transformation du chêne à destination de la tonnelerie, Denis MEYER & Fils (Chêne Concept - Les Raconteurs) a aujourd'hui porté plus particulièrement ses activités vers la seconde transformation des bois feuillus, principalement le chêne, utilisés pour des ouvrages d'aménagement extérieur ou intérieur.

Depuis 2015, Nicolas FRIEDERICH (LaScierie.com) a réorienté l'activité familiale de scierie «résineuse», originaire de Rosheim (67), produisant des bois de charpente vers la fabrication de sciages collés (bois aboutés, bois lamellés) pour des emplois plus larges.

Ainsi, sur le site industriel d'Epfig, ces entreprises ont mutualisé des outils de production pour répondre à une demande actuelle, de bois plus «technique».

Avec une ligne d'aboutage capable de coller des bois avivés de courtes longueurs et de toutes essences, le processus suivi permet d'améliorer le rendement matière et les caractéristiques mécaniques des produits fabriqués.

À noter qu'une production «à façon» (sous-traitance) se développe avec, par exemple, l'aboutage sciages en padouk qui, jusque-là, n'étaient pas valorisés dans leur pays d'origine (Gabon).



Vue des tasseaux aboutés en chêne



Vue des grumes



**DIRIGEANT**  
M. Denis, Nicolas et Valentin MEYER

**TAILLE DE L'ENTREPRISE**  
<10 salariés

**ADRESSE**  
Rue de Kogenheim  
67680 EPFIG

**TÉLÉPHONE**  
03 88 57 80 50

**MAIL**  
contact@cheneconcept.fr

**SITE INTERNET**  
<https://cheneconcept.fr>  
[www.les-raconteurs.fr](http://www.les-raconteurs.fr)  
[www.lascierie.com](http://www.lascierie.com)

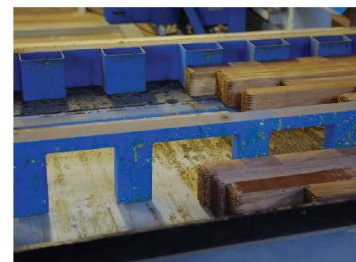
**INFORMATION**

- Approvisionnement entre Haguenau et Sélestat
- Traçabilité garantie

## PROCESSUS - ACTIVITÉS



Vue de la scie



Vue du process d'aboutage

### ESSENCES UTILISÉES

- Chêne du Ried
- Frêne, chataignier
- Divers sur demande
- Padouk (uniquement sciages non valorisés sur place et rapportés au retour des acheminements)

### STOCKAGE

- Grumes stockées en piles à l'air libre avec écorce

### SCIAGE - RABOTAGE - ABOUTAGE

- Scies à rubans 6 têtes
- Abouteuse : longueur mini 15cm, longueur standard 4m, longueur maximale obtenue 14m
- Raboteuse
- Presse

### SÉCHAGE

- A l'air libre
- Séchoir sous vide

### AUTRES ACTIVITES

- Mobilier sur mesure (Les Raconteurs)
- Conception et commercialisation d'un mur ossature bois innovant

## PRODUITS



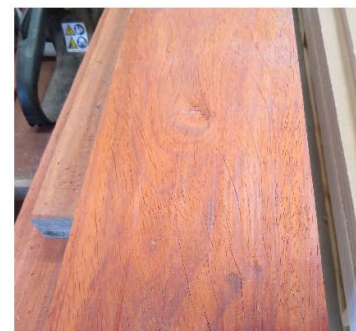
Plateau en chêne

### CHENE

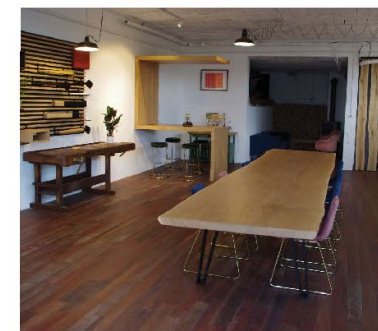
- Brut
- Blanchi
- Huilé

### PADOUK

- Rouge au départ
- Brun en quelques jours
- Gris clair en quelques mois



Bardage en padouk (teinte initiale)



Show-room des Raconteurs



















La scierie et entreprise de transformation du bois Partner Bois est une société familiale aujourd'hui dirigée par le fils, Mathieu Beck. L'entreprise pratique un peu de sciage mais son activité principale est la seconde transformation du bois pour un usage en extérieur.

Seul site du Bas-Rhin à proposer le traitement autoclave, elle réalise également du séchage et du traitement thermique. Elle est également équipée pour scier, raboter, découper. Elle s'approvisionne en bois local, majoritairement en pin.



Vue de la partie découpe



Vue de la partie scierie



**DIRIGEANT**  
M. Mathieu BECK

**TAILLE DE L'ENTREPRISE**  
<10 salariés

**ADRESSE**  
25 route de Wangenbourg  
67310 ROMANSWILLER

**TÉLÉPHONE**  
0388 87 40 84

**MAIL**  
mathieu@cdvt.fr

**SITE INTERNET**  
<https://fr-fr.facebook.com/cdvtpartnerboishtw/>

**INFORMATION**

- Approvisionnement dans un rayon d'environ 50 km autour de la scierie
- Traçabilité garantie



Vue du séchoir sous-vide, séchoir traditionnel en second plan

### ESSENCES UTILISÉES

- Pin en majorité, sapin, épicéa, mélèze
- Autres essences à la demande

### STOCKAGE

- Grumes stockées en piles à l'air libre

### SÉCHAGE

- A l'air libre
- Séchoir traditionnel
- Séchoir sous vide

### TRAITEMENT DU BOIS

- Traitement thermique 280° (ne convient pas à toutes les essences)
- Traitement autoclave (différentes teintes possibles)

### AUTRES ACTIVITES

- Piquets
- Tavaillons, bardeaux de bois
- A la demande
- Platelage



Vue du traitement autoclave (classes 3 et 4)

## PRODUITS



Large gamme de profils et essences

### TEINTES AUTOCLAVE

- couleur verte naturelle, marron, gris (pré-grisaillement)

### BARDAGE - PLATELAGE

- Grande variété de profils
- Avec ou sans rainures
- Avec ou sans languettes
- Tavaillons
- A la demande

### MENUISERIE INTERIEURE

- Plinthes
- Main-courantes

### DIVERS

- Piquets de clôtures
- Ganivelles



Piquets de clôtures



**C.P.H.** DVT Imprègnation  
Partner Bois Rabotage  
High Tech Woods Séchage  
**Tél: 03. 88.87. 40. 84**  
email c.p.h@wanadoo.fr







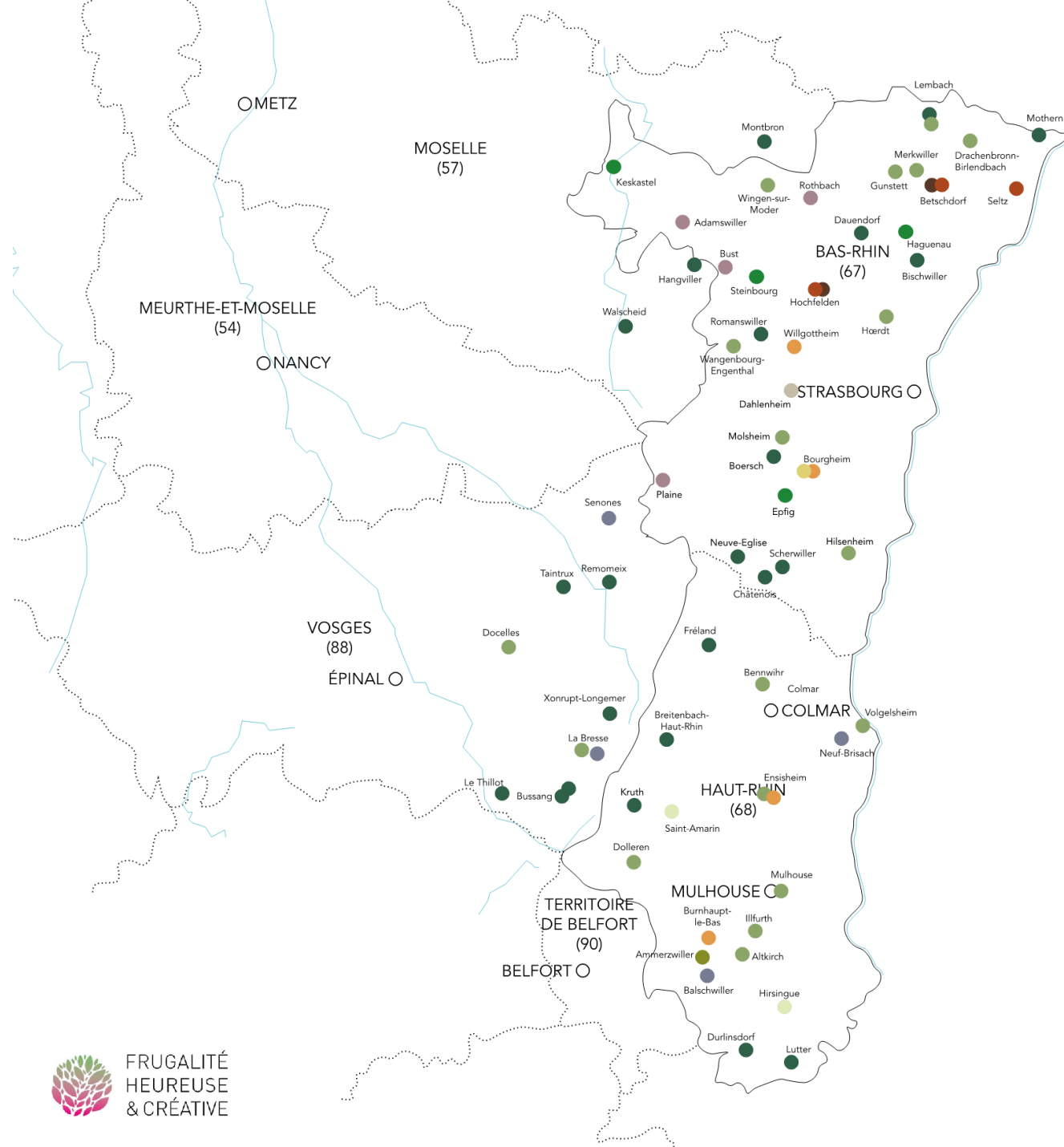












## CARTE DES RESSOURCES DU TERRITOIRE ALSACIEN

### PIERRE

- |  |  |
|--|--|
| <ul style="list-style-type: none"> <li>● Calcaire<br/>67<br/>P-00 Dahlenheim   Chauv Boehm</li> </ul>                  | <ul style="list-style-type: none"> <li>● Grès<br/>67<br/>P-00 Rothbach - Carrière Loegel<br/>P-00 Bust - Schneider Georges &amp; Fils<br/>P-00 Adamswiller - Carrières Rauscher<br/>P-00 Plaine - Carrière de Champeney</li> </ul> |
| <ul style="list-style-type: none"> <li>● Granite<br/>88<br/>P-00 La Bresse / Senones   Graniterie Petitjean</li> </ul> |  |

### BOIS

- |   |   |
|---|---|
| <ul style="list-style-type: none"> <li>● Résineux<br/>67<br/>B-00 Mothern   Gerhard Scierie SA<br/>B-00 Lembach   Scierie Ehrstein Ernest<br/>B-00 Montbronn   Scierie Charpente Bernard Rimlinger<br/>B-00 Hangviller   Scierie ID Bois SARL<br/>B-00 Dauendorf   Scierie Ledogar Bois<br/>B-00 Bischwiller   La Scierie de Bischwiller<br/>B-00 Romanswiller   Scierie Partner Bois<br/>B-00 Boersch   Scierie Schwenk<br/>B-00 Neuve-Eglise   Scierie Girard<br/>B-00 Châtenois   Scierie Buckenmeyer<br/>B-00 Scherwiller   Scierie Kellerer</li> </ul> | <ul style="list-style-type: none"> <li>● Feuillus<br/>67<br/>B-00 Keskastel   Scierie de Keskastel<br/>B-00 Haguenau   Scierie Trendel<br/>B-00 Steinbourg   Scierie et Casserie de Steinbourg<br/>B-00 Epfig   Chêne Concept</li> </ul>  |
| <ul style="list-style-type: none"> <li>● Mixte<br/>67<br/>B-00 Drachenbronn-Birlenbach   Scierie Mobile Cédric<br/>B-00 Lembach   UTILECO Bois Scierie<br/>B-00 Merkwiler   Hérold Frédéric &amp; Fils SARL<br/>B-00 Gunstett   Scierie et Commerce de Gunstett<br/>B-00 Wingen-sur-Moder   Kolh Bois<br/>B-00 Hoerdts   Scierie Klein Denis<br/>B-00 Wangenbourg-Engenthal   Scierie Weber<br/>B-00 Molsheim   Scierie Feidt<br/>B-00 Hilsenheim   Scierie Ehrhart</li> </ul>  | <ul style="list-style-type: none"> <li>● Mixte<br/>68<br/>B-00 Fréland   Scierie Haxaire SARL<br/>B-00 Breitenbach-Haut-Rhin   Albani SARL<br/>B-00 Kruth   Arnold &amp; fils</li> </ul>  |
| <ul style="list-style-type: none"> <li>● Mixte<br/>88<br/>B-00 Remomeix   Bastien Scierie SA<br/>B-00 Taintrux   Mandray<br/>B-00 Bussang   Collin Jurassienne<br/>B-00 Bussang   Hans Coffrage</li> </ul>  | <ul style="list-style-type: none"> <li>● Mixte<br/>68<br/>B-00 Benwihr   FB Développement Scierie Haas<br/>B-00 Volgelsheim   Schilliger Bois<br/>B-00 Ensisheim   Eco Bois<br/>B-00 Mulhouse   Sauter Eugène<br/>B-00 Illfurth   Nollinger B&amp; Bois Services<br/>B-00 Altkirch   Pannotex<br/>B-00 Dolleren   Scierie-Phan</li> </ul> |
| <ul style="list-style-type: none"> <li>● Mixte<br/>57<br/>B-00 Walscheid   Scierie de Walscheid</li> </ul>  | <ul style="list-style-type: none"> <li>● Mixte<br/>88<br/>B-00 La Bresse   Lorraine Industrie Bois<br/>B-00 Le Thillot   Scierie Galmiche Eurl<br/>B-00 Docelles   Forestière Docelloise</li> </ul>   |

### TERRE

- |  |   |
|--|---|
| <ul style="list-style-type: none"> <li>● Terre cuite<br/>67<br/>T-00 Hochfelden   Tuilerie Briqueterie Lanter<br/>67<br/>T-00 Betschdorf   Briqueterie Porotherm Wienerberger<br/>67<br/>T-00 Seltz   Tuilerie Koramic Wienerberger</li> </ul> | <ul style="list-style-type: none"> <li>● Terre crue<br/>67<br/>T-00 Hochfelden   Tuilerie Briqueterie Lanter<br/>67<br/>T-00 Betschdorf   Briqueterie Porotherm Wienerberger</li> </ul> |
|--|---|

### FIBRE

- |  |   |
|--|---|
| <ul style="list-style-type: none"> <li>● Blé/Orge<br/>67<br/>F-00 Willgottheim   Christ Florian<br/>F-00 Bourgheim   Beiner agriculteur</li> </ul> | <ul style="list-style-type: none"> <li>● Chanvre<br/>67<br/>F-00 Bourgheim   Beiner agriculteur</li> </ul>  |
| <ul style="list-style-type: none"> <li>● Lin<br/>68<br/>F-00 Hirsingue / St Amarin   Emanuel Lang / Velcorex</li> </ul>                            | <ul style="list-style-type: none"> <li>● Miscanthus<br/>68<br/>F-00 Ammerzwiller   Jérémy Ditner</li> </ul> |